

Arbetskraftsundersökningarna 2:a kvartalet 2008

Labour Force Survey: Second Quarter 2008

I korta drag

Sammanfattning

Under andra kvartalet 2008 var antalet sysselsatta 4 624 000 personer, vilket är en ökning med 81 000 personer eller 1,8 procent jämfört med motsvarande kvartal för ett år sedan. Ökningen i antalet sysselsatta var något större bland män än bland kvinnor – 2,0 procent för män jämfört med 1,5 procent för kvinnor. Ökningen har skett inom den privata sektorn.

De fast anställda ökade under samma period med 123 000 personer eller 3,7 procent. Ökningen i fast anställda var större bland männen än bland kvinnorna. Samtidigt som antalet fast anställda ökade har antalet tidsbegränsat anställda minskat med 37 000 personer eller 5,1 procent jämfört med motsvarande kvartal för ett år sedan. Minskningen i tillfälligt anställda är jämnt fördelad mellan könen och det är främst personer med vikariat som minskat.

Det är andra kvartalet i rad som antalet tidsbegränsat anställda minskar, vilket innebär ett tydligt trendbrott jämfört med den utveckling som funnits på arbetsmarknaden under de senaste åren.

Antalet arbetslösa i åldern 15-74 år uppgick under andra kvartalet till 339 000 personer eller 6,8 procent av arbetskraften. Det innebär inte någon statistiskt säkerställd förändring jämfört med motsvarande kvartal för ett år sedan. Bland män var arbetslösheten 6,5 procent och bland kvinnor 7,2 procent.

Antalet arbetade timmar var under andra kvartalet i genomsnitt 149,5 miljoner timmar per vecka. Detta är en ökning med 2,3 procent på ett år korrigerat för skillnader i olikheter i helgdagar, semesterledighet och liknande.



Statistiska centralbyrån
Statistics Sweden

Eric Helsing
Tfn 08-506 943 16
Raitis Sedlenieks
tfn 08-506 948 88
E-post: fornamn.efternamn@scb.se

Statistiken har producerats av SCB, som ansvarar för officiell statistik inom området.

ISSN 0082-0237 Serie AM – Arbetsmarknad 11 SM 0803. Utkom den 27 augusti 2008.

URN:NBN:SE:SCB-2008-AM11SM0803_pdf

Tidigare publicering: Se avsnittet Fakta om statistiken.

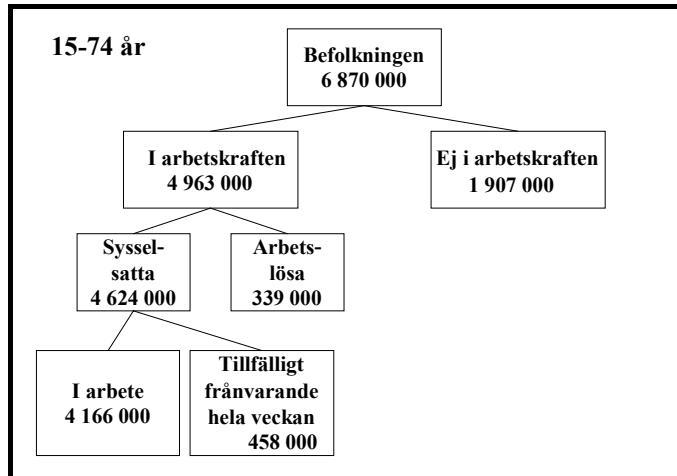
Utgivare av Statistiska meddelanden är Kjell Jansson, SCB.

Innehåll

STATISTIKEN MED KOMMENTARER	3
Arbetsmarknaden 2:a kvartalet 2008	3
Fortsatt ökning av antalet sysselsatta och fast anställda.....	3
Arbetade timmar.....	5
Arbetslösa	5
Personer ej i arbetskraften	5
1. SCB:s arbetskraftsundersökning 15-74 år. Kv 2 2008 samt Kv 2 2007	6
Teckenförklaring.....	2
DIAGRAM	3
Diagram 1. Andel sysselsatta, arbetslösa resp. ej i arbetskraften inom olika åldersgrupper, andra kvartalet 2008.....	3
Diagram 2. Personer ej i arbetskraften fördelade efter huvudsaklig verksamhet, andra kvartalet 2008	3
FAKTA OM STATISTIKEN	4
Detta omfattar statistiken	4
Definitioner och förklaringar i Arbetskraftsundersökningarna.....	5
Så görs statistiken	7
Statistikens tillförlitlighet	7
Bra att veta	8
Annan statistik	8
IN ENGLISH	9
Labour Force Survey, second quarter 2008	9
List of terms	11

Statistiken med kommentarer

Arbetsmarknaden 2:a kvartalet 2008



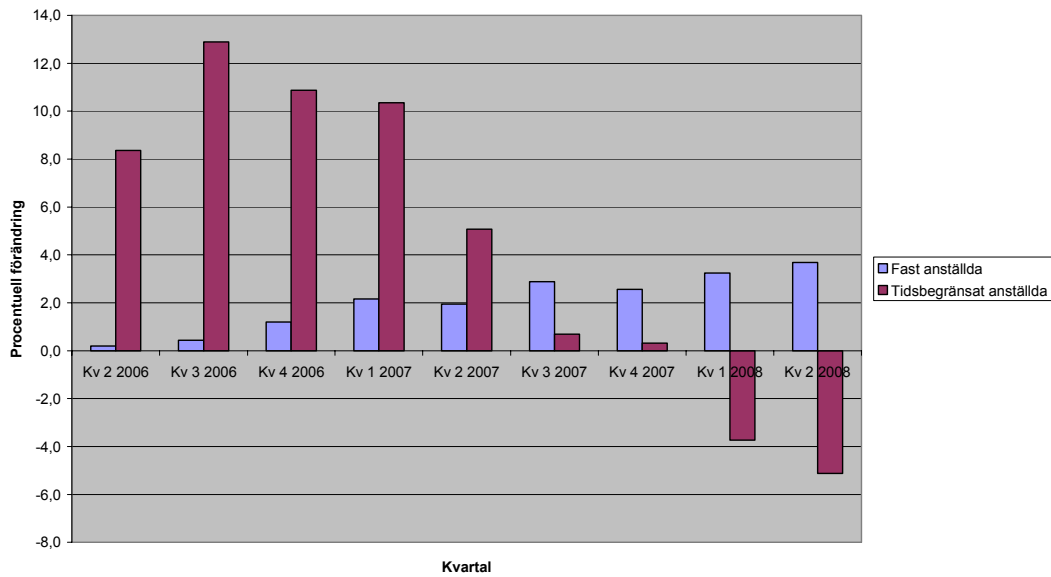
Fortsatt ökning av antalet sysselsatta och fast anställda

Totalt sett var 4 624 000 personer i åldern 15-74 år sysselsatta under andra kvartalet 2008. Det innebär en ökning med 81 000 personer eller 1,8 procent jämfört med samma period förra året. Ökningen i antalet sysselsatta var något större bland män än bland kvinnor – 2,0 procent för män jämfört med 1,5 procent för kvinnor. De fast anställda ökade under samma period med 123 000 personer eller 3,7 procent. Ökningen i fast anställda har pågått sedan slutet på 2006. Ökningen bland de fast anställda under andra kvartalet i år avser 74 000 fler män och 49 000 fler kvinnor jämfört med andra kvartalet 2007. Samtidigt som antalet fast anställda ökade har antalet tidsbegränsat anställda minskat med 37 000 personer eller 5,1 procent jämfört med motsvarande kvartal för ett år sedan. Minskningen i tillfälligt anställda är jämnt fördelad mellan könen och det är främst personer med vikariat som minskat.

Det är andra kvartalet i rad som antalet tidsbegränsat anställda minskar. Detta är ett tydligt trendbrott mot den utveckling som funnits på arbetsmarknaden under de senaste åren. Under andra kvartalet 2007 ökade t.ex. antalet tidsbegränsat anställda med cirka 5 procent på årsbasis.

Diagrammet nedan visar hur antalet fast respektive tidsbegränsat anställda förändrats under de senaste åren.

Förändring av antal fast och tidsbegränsat anställda jämfört med motsvarande period föregående år



De branscher där sysselsättningen totalt ökade under andra kvartalet 2008 jämfört med motsvarande period förra året var företagstjänster (inkl. finansiella tjänster), byggverksamhet, handel och kommunikationer samt personliga och kulturella tjänster, renhållning (här ingår bl.a. hotell- och restaurangverksamhet). Det är i den privata sektorn som antalet sysselsatta ökade.

Andelen sysselsatta av befolkningen i åldern 15-74 år ökade till 67,3 procent, en ökning med 0,4 procentenheter. Bland män var andelen sysselsatta 70,2 procent medan den för kvinnor var 64,4 procent. Andelen sysselsatta av befolkningen ökade bland män, men inte bland kvinnor.

Antalet sysselsatta ökade starkt bland ungdomar i åldern 15-24 år. Inom denna åldersgrupp ökade antalet sysselsatta med 26 000, eller 5,3 procent. Det är främst bland yngre män som antalet sysselsatta ökat. Antalet fast anställda i åldern 15-24 år ökade med 30 000 personer eller 15,4 procent.

Även bland äldre personer har antalet sysselsatta ökat. Under andra kvartalet var 107 000 personer i åldern 65-74 år sysselsatta, vilket är en ökning med 18 000 personer jämfört med andra kvartalet 2007. Även här har antalet sysselsatta främst ökat bland män. Andelen sysselsatta i åldersgruppen 65-74 år var 12,9 procent, vilket är en ökning med 1,7 procentenheter jämfört med motsvarande period för ett år sedan.

De län där antalet sysselsatta ökade var Stockholm, Västra Götaland och Skåne. I Stockholms län var 40 000 fler sysselsatta, dvs huvudstadslandet står för cirka hälften av den totala ökningen i antalet sysselsatta i riket. I Västra Götalands län och Skåne län ökade antalet sysselsatta med 24 000 respektive 18 000 personer.

I Västernorrlands län minskade samtidigt antalet sysselsatta med 10 000 personer.

I övriga län har det inte skett någon statistiskt säkerställd förändring av antalet sysselsatta jämfört med andra kvartalet 2007.

Under andra kvartalet 2008 var omkring 57 000 personer i åldern 15-74 år sysselsatta utomlands men folkbokförda i Sverige.

Arbetade timmar

Antalet arbetade timmar per vecka var under andra kvartalet i genomsnitt 149,5 miljoner. Detta är en ökning med 2,3 procent korrigerat för olikheter i helgdagar, semesterledighet och liknande.

Av de arbetade timmarna utfördes omkring 2,0 miljoner timmar av personer sysselsatta utomlands men boende (folkbokförda) i Sverige.

Arbetslösa

Under andra kvartalet 2008 var antalet arbetslösa i åldern 15-74 år i genomsnitt 339 000 personer eller 6,8 procent av arbetskraften. Detta innebär inte någon statistiskt säkerställd förändring jämfört med samma kvartal för ett år sedan. Av de arbetslösa var 118 000 heltidsstuderande som sökt och kunnat ta arbete.

Bland män var arbetslösheten 6,5 procent och bland kvinnor 7,2 procent. Utrikes födda har en betydligt högre arbetslöshet 12,6 procent, jämfört med 5,8 procent för inrikes födda.

Bland ungdomar i åldern 15-24 år har antalet arbetslösa ökat med 22 000 personer till 173 000 arbetslösa, varav drygt hälften är heltidsstuderande som sökt och kunnat ta arbete. Ökningen i antalet arbetslösa ungdomar under andra kvartalet beror i första hand på en kraftig ökning av antalet arbetslösa i denna åldersgrupp under juni månad. Denna ökning beror delvis på tidigare skolavslutning i år jämfört med förra året. Andelen arbetslösa i åldersgruppen 15-24 år var 25,1 procent, vilket dock inte är någon statistiskt säkerställd förändring jämfört med andra kvartalet 2007.

Personer ej i arbetskraften

Antalet personer utanför arbetskraften var i genomsnitt 1 907 000, varav 868 000 är män och 1 040 000 är kvinnor. Det har inte skett någon statistiskt säkerställd förändring jämfört med andra kvartalet 2007. I gruppen ej i arbetskraften ingår t.ex. heltidsstuderande som ej sökt arbete, sjuka utan arbete och pensionärer. Se även diagram 2.

Antalet latent arbetssökande (personer som velat och kunnat arbeta men som inte sökt arbete) uppgick under andra kvartalet till i genomsnitt 77 000. Detta är en nedgång med 9 000 personer jämfört med motsvarande kvartal 2007. Minskningen har främst skett bland kvinnor i åldern 15-24 år.

Tabeller

1. SCB:s arbetskraftsundersökning 15-74 år. Kv 2 2008 samt Kv 2 2007

1. Labour Force Survey 15-74 years. Q2 2008 and Q2 2007

1000-tal	2008 kv2 Antal	Andel proc	2007 Kv2 Antal	Andel proc	Föränd. sedan Kv2 2007 Antal	Minimi- krav för föränd- ring**
Befolkningen	6 870		6 795		75	.
Män	3 474		3 433		41	.
Kvinnor	3 396		3 361		35	.
Arbetskraften	4 963 ± 20	72,2	4 878 ± 22	71,8	85 *	24
Män	2 606 ± 15	75,0	2 553 ± 14	74,4	53 *	17
Kvinnor	2 357 ± 15	69,4	2 325 ± 17	69,2	32 *	18
Sysselsatta	4 624 ± 20	67,3	4 543 ± 21	66,9	81 *	23
Män	2 438 ± 15	70,2	2 390 ± 15	69,6	48 *	18
Kvinnor	2 186 ± 16	64,4	2 153 ± 17	64,1	33 *	18
Anställda	4 140 ± 22		4 055 ± 21		85 *	25
Fast	3 449 ± 22		3 326 ± 21		123 *	24
Tidsbegränsat	692 ± 17		729 ± 17		-37 *	21
Undersysselsatta	284 ± 12	6,1	270 ± 11	5,9	14 *	14
Män	108 ± 8	4,4	95 ± 7	4,0	13 *	9
Kvinnor	176 ± 9	8,1	175 ± 9	8,1	1	10
Arbetslösa	339 ± 12	6,8	335 ± 12	6,9	4	16
däruv						
heltidsstuderande	118 ± 9		109 ± 9		10	12
Män	168 ± 9	6,5	163 ± 8	6,4	6	13
Kvinnor	170 ± 9	7,2	172 ± 9	7,4	-1	12
Ungdomar 15-24 år	173 ± 9	25,1	151 ± 9	23,5	22 *	12
15-19 år	109 ± 8	41,6	88 ± 8	38,0	21 *	10
20-24 år	64 ± 5	15,0	63 ± 5	15,4	1	7
Arbetslösa mer än 6 mån	75 ± 7	23,6	84 ± 7		-10	9
Ej i arbetskraften	1 907 ± 20		1 917 ± 22		-10	24
Män	868 ± 15		880 ± 14		-12	17
Kvinnor	1 040 ± 15		1 037 ± 17		3	18
Latent arbetsökande	77 ± 7		86 ± 6		-9 *	8
Arbetade timmar	149 500 ± 900		139 800 ± 900		9 700 *	1 100
Män	86 500 ± 700		81 100 ± 700		5 400 *	800
Kvinnor	62 900 ± 600		58 700 ± 600		4 200 *	700

Innebörd noter: se teckenförklaring nedan.

Teckenförklaring

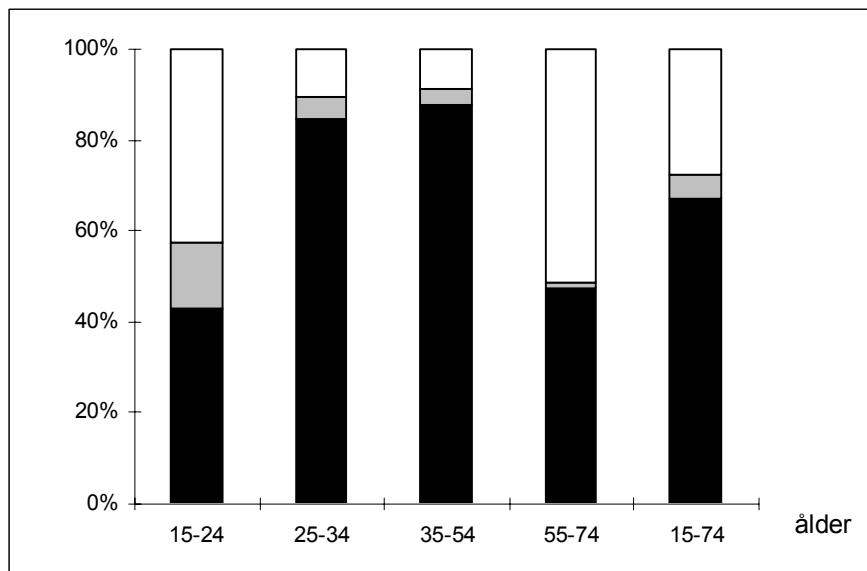
Explanation of symbols

1	Sysselsatta anges i procent av befolkningen och arbetslösa i procent av arbetskraften. Långtidsarbetslösa anges i procent av de arbetslösa.	Employment rate: percentage employed of the population. Unemployment rate: percentage unemployed of the labour force. Long-term unemployed: percentage of the unemployed.
*	Anger att förändringen är statistiskt säkerställd på ett års sikt, 95 procents signifikansnivå.	Denotes a statistically significant change in one year time, 95 % level of confidence.
–	Intet finns att redovisa	Magnitude nil
0	Mindre än 0,5 av enheten	Magnitude less than half of unit
..	Uppgift inte tillgänglig eller alltför osäker för att anges	Data not available or too uncertain to be published
.	Uppgift kan inte förekomma	Category not applicable

Diagram

Diagram 1. Andel sysselsatta, arbetslösa resp. ej i arbetskraften inom olika åldersgrupper, andra kvartalet 2008

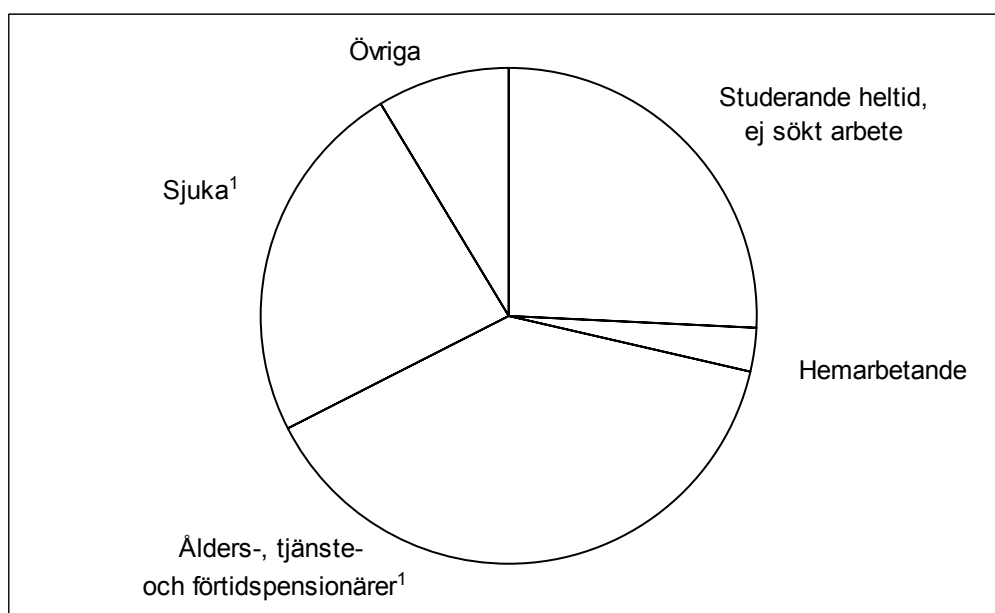
1. Per cent employed, unemployed, not in the labour force within different age groups, 2:nd Quarter 2008



■ Sysselsatta ■ Arbetslösa □ Ej i arbetskraften

Diagram 2. Personer ej i arbetskraften fördelade efter huvudsaklig verksamhet, andra kvartalet 2008

2. Persons not in the labour force by main activity, 2:nd Quarter 2008



1) Förtidspension av hälsoskäl ingår i gruppen sjuka

Fakta om statistiken

Arbetskraftsundersökningarna (AKU) utförs varje månad. Syftet med undersökningarna är att beskriva aktuella sysselsättningsförhållanden och att ge information om utvecklingen på arbetsmarknaden. AKU:s uppgift om arbetslösa är det officiella arbetslöshetsstalet.

Undersökningarna baseras fr.o.m. januari 2006 på ett representativt urval av 21 500 personer per månad. Datainsamlingen sker i första hand genom telefonintervjuer av SCB:s intervjuare. Utifrån de månadsvisa uppgifterna beräknas också skattningar för kvartals- och årsgenomsnitt.

Från år 2001 är AKU EU-anpassad i enlighet med EU-reglering No 577/98.

April 2005 infördes den helt EU-harmoniserade arbetskraftsundersökningen. Resultaten från denna är inte helt jämförbara med de tidigare undersökningarna, se närmare www.scb.se/aku.

Detta omfattar statistiken

Målpopulationen i AKU består fr.o.m. år 2001 av alla i Sverige genom folkbokföringen registrerade personer som fyllt 15 men ej 75 år. Den löpande redovisningen i ordinarie AKU avsåg fram t.o.m. september 2007 dock gruppen 16-64 år på samma sätt som gjorts sedan 1986. Fr.o.m. oktober 2007 omfattar redovisningen åldersgruppen 15-74 år.

I AKU redovisas skattningar av totaler t.ex. antal sysselsatta personer, antal faktiskt arbetade timmar och vissa kvoter t.ex. sysselsättningsintensitet, vanligen arbetade timmar i genomsnitt m.m. Dessutom redovisas även osäkerhetsmått för skattningarna.

Resultaten publiceras i form av pressmeddelanden, Statistiska meddelanden (SM) m.m. De mest detaljerade redovisningarna publiceras i månads-, kvartals- och årsvisa grundtabeller. Fr.o.m. april 2005 är statistiken gratis tillgänglig på Internet via SCB:s hemsida www.scb.se/aku. Regionala data presenteras kvartals- och årsvis och utbildningsdata publiceras årsvis. Statistik över inrikes-/utrikes födda presenteras fortlöpande.

I AKU undersöks samtliga veckor under året. Varje undersökningsmånad innehåller således 4 eller 5 referensveckor och varje kvartal 13 referensveckor. Årsgenomsnittet baseras på alla veckor under året.

Vissa tekniska data om AKU andra kvartalet 2008:

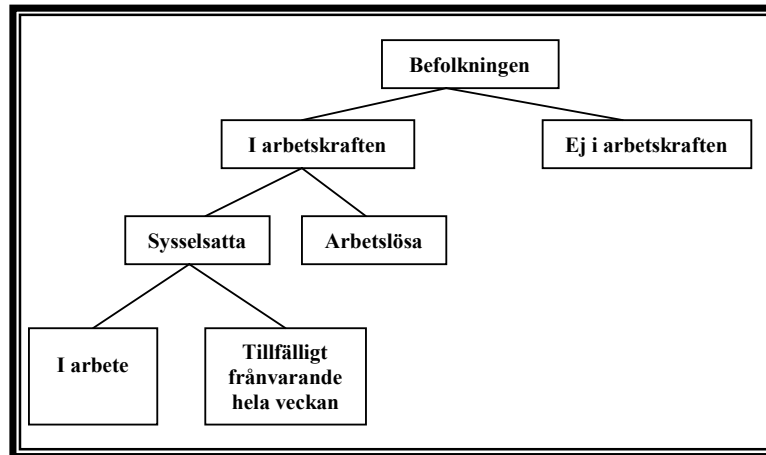
Referensperioden för andra kvartalet 2008 omfattade veckorna 31 mars – 29 juni 2008.

Resultaten baseras på ca 51 000 intervjuer. Bortfallet vid fältarbetet (dvs. den andel av nettourvalet för vilken intervjuuppgifter ej kunnat erhållas) var totalt 19,1 procent. Andelen som avböjt medverkan var 9,1 procent och 9,4 procent av urvalspersonerna var oanträffbara. Bortfall av annat skäl var 0,5 procent.

Definitioner och förklaringar i Arbetskraftsundersökningarna

April 2005 infördes en ny EU-anpassad Arbetskraftsundersökning, vilket medför att vissa av nedanstående definitioner **inte är jämförbara** med de definitioner som använts till och med mars 2005. Oktober 2007 ändrades den svenska officiella arbetslöshetsdefinitionen till att, i enlighet med EU:s förordningar, även omfatta heltidsstuderande som sökt och kunnat arbeta. Även åldersgruppen är ändrad i AKU till att avse 15-74 år mot tidigare 16-64 år. För mer information om detta se www.scb.se/aku.

Nedanstående figur visar sambandet mellan några centrala begrepp i AKU.



Sysselsatta omfattar följande grupper:

-personer som under en viss vecka (referensveckan) utförde något arbete (minst en timme), antingen som avlönade arbetstagare, som egna företagare (inklusive fria yrkesutövare) eller oavlönade medhjälpare i företag tillhörande make/maka eller annan medlem av samma hushåll (= sysselsatta, i arbete).

-personer som inte utförde något arbete enligt ovan, men som hade anställning, arbete som medhjälpare hushållsmedlem eller egen företagare (inklusive fria yrkesutövare) och var tillfälligt frånvarande under hela referensveckan. Orsak till frånvaron kan vara sjukdom, semester, tjänstledighet (t ex för vård av barn eller studier), värnpliktsjämsgöring, arbetskonflikt eller ledighet av annan anledning. Frånvaron räknas oavsett om den varit betald eller inte (= sysselsatta, frånvarande från arbetet).

Personer som deltar i vissa arbetsmarknadspolitiska program räknas som sysselsatta, t.ex. offentligt skyddat arbete, Samhall, start av näringsverksamhet eller anställning med lönebidrag eller anställningsstöd.

Fast anställda omfattar personer med tillsvidareanställning.

Tidsbegränsat anställda omfattar personer med vikariat, anställningsstöd, säsongarbete, provanställning eller objekts-/projektanställning samt övriga former av tidsbegränsade anställningar.

Undersysselsatta omfattar personer som är sysselsatta men som arbetar mindre än de skulle vilja göra och som hade kunnat börja arbeta mer under referensveckan eller inom 14 dagar från referensveckans slut.

Arbetslösa omfattar följande grupper:

-personer som var utan arbete under referensveckan men som **sökt** arbete under de senaste fyra veckorna (referensveckan och tre veckor bakåt) och **kunde** arbeta referensveckan eller börja inom 14 dagar från referensveckans slut. Arbetslösa omfattar även personer som har fått ett arbete som börjar inom tre månader, förutsatt att de skulle ha kunnat arbeta referensveckan eller börja inom 14 dagar från referensveckans slut.

Relativa arbetslöshetstalet: Andelen (%) arbetslösa av antalet personer i arbetskraften.

I arbetskraften omfattar personer som är antingen sysselsatta eller arbetslösa.

Relativa arbetskraftstalet Andelen (%) personer i arbetskraften av befolkningen 15-74 år.

Ej i arbetskraften

-personer som varken är sysselsatta eller arbetslösa. Gruppen omfattar bl.a. personer som är studerande som inte har eller sökt arbete, pensionärer, hemarbetande, värnpliktiga eller långvarigt sjuka.

Latent arbetsökande ingår i "ej i arbetskraften" och består av personer som velat och kunnat arbeta referensveckan, men som inte sökt arbete.

Näringsgren

Kodningen av näringsgren är anpassad till SNI (Standard för Svensk Näringsgrensindelning) som utgår från EU:s näringsgrensstandard NACE (Nomenclature Générale des Activités Economiques dans les Communautés Européennes). Under perioden 1995-2002 användes vid kodningen av AKU version SNI 92, tidigare användes SNI 69. År 2003 trädde en reviderad standard, SNI 2002, i kraft.

Näringsgren bestäms för personer i arbetskraften med utgångspunkt från det enskilda företagets huvudsakliga verksamhet vid det arbetsställe där urvalspersonen är – eller senast varit – sysselsatt.

Sektor (anställda)

Vid klassificeringen av de anställda efter sektortillhörighet (statlig, kommunal, privat) utgår AKU fr.o.m. januari 2001 från standarden för institutionell sektorindelning 2000. Klassificering görs utifrån företagets sektortillhörighet.

Yrke

Yrke kodas fr.o.m. 1997 enligt Standard för svensk yrkesklassificering (SSYK), dvs. den svenska versionen av den i EU gällande klassificeringen av yrken, ISCO 88 COM.

Utbildning

Uppgifter om utbildning hämtas från SCB:s register Befolkningens utbildning, där utbildningarna är klassificerade enligt Svensk utbildningsnomenklatur (SUN). Fr.o.m. år 2001 används standarden SUN 2000 som beskrivs närmare i MIS 2000:1.

Så görs statistiken

AKU är en månatlig urvalsundersökning där antalet personer i urvalet varje månad har varierat över tiden. Under perioden oktober 2004 t.o.m. mars 2005 skedde en tillfällig urvalsneddragning i samband med dubbelinsamling med ny intervjublankett som underlag för länkning inför omläggning av AKU april 2005. Mellan 1996 och 2000 var urvalstorleken 17 000 men utökades successivt under 2001 till 21 000 personer för att därefter fr.o.m. februari 2004 minska till 19 500. Sedan 2006 är 21 500 personer med i urvalet varje månad. Som urvalsram används registret över totalbefolkningen (RTB). Tre separata urval används; ett för varje månad i kvartalet. I princip förnyas (roteras) vart och ett av urvalen med en åttondel mellan två på varandra efterföljande undersökningstillfällen. Det innebär att varje urvalsperson intervjuas sammanlagt åtta gånger under en tvåårsperiod. Urvalet räknas upp till befolkningstotaler. Datainsamlingen sker huvudsakligen genom datorstödda standardiserade telefonintervjuer. Kodning av näringsgren och sektortillhörighet görs dels genom att utnyttja administrativa register (SCB:s Företagsdatabas FDB) med datorstöd, dels genom manuell kodning. Vid kodning av yrke och socioekonomisk gruppering används dels automatkodning genom matchning mot ”lexikon”, dels manuell kodning av intervju svar.

År 2003 modifierades mätinstrumentet för att i största möjliga utsträckning motsvara EU:s krav på variabelinnehåll. Från april 2005 infördes den EU-harmoniserade arbetskraftsundersökningen, se närmare www.scb.se/aku.

Statistikens tillförlitlighet

De presenterade AKU-resultaten är **skattningar** behäftade med en viss osäkerhet på grund av olika felkällor som urvalsfel, bortfallsfel och mätfel. Felen kan vara slumpmässiga eller systematiska. De senare påverkar resultaten i en viss riktning.

Den **slumpmässiga osäkerheten** beroende på bl.a. urvalsfel och slumpmässiga mätfel kan uttryckas i form av **konfidensintervall** som beräknas med hjälp av skattningens **standardavvikelse**. I sammanfattningen och i tabell 1 anges uppgifterna med osäkerhetstal i form av 95-procentiga konfidensintervall. Genom att beräkna konfidensintervall kan man få en uppfattning om hur stora skillnader mellan exempelvis närliggande månad och år som kan förklaras av slumpmässiga fel.

De **systematiska felens storlek** kan anges först efter särskilda kvalitetsstudier. Ett studium av de olika felkällorna i AKU har visat att bortfallet och mätfelen är de felkällor som i första hand orsakar systematiska fel.

Genom användande av hjälpinformation (fr o m 1993) vid skattningsförfarandet har bortfallsfelet reducerats betydligt jämfört med tidigare skattningsförfarande. En mätfelsstudie 1994/1995 visar att bruttofelet (dvs. felaktigt medtagna och felaktigt uteslutna enheter) för arbetskraftsstatus (sysselsatta, arbetslösa, ej i arbetskraften) uppgår till 3 procent och för variabeln anknytningsgrad (fast-, lös-, utan anknytning) till 5 procent.

Ramtäckning: En viss **övertäckning** föreligger i AKU beroende på att en del personer, som är födda utomlands, lämnar Sverige utan att anmäla det till svenska myndigheter.

Exempel på användning av osäkerhetstal

Antalet **sysselsatta** under andra kvartalet 2008 var i genomsnitt 4 624 000 ($\pm 20 000$) enligt tabell 1. *Det innebär att det sanna värdet med 95 procents säkerhet ligger i intervallet 4 604 000 – 4 644 000 om andra fel än slumpfelet är försumbara.*

Av tabell 1 framgår också att antalet **i arbetskraften** under andra kvartalet 2008 i genomsnitt var 4 963 000 och under andra kvartalet året innan 4 878 000. Osäkerhetstalet för förändringen på ett års sikt är 24 000, vilket innebär att förändringen mellan de två tidpunkterna skall vara minst 24 000 för att förändringen skall vara statistiskt säkerställd. *Eftersom förändringen mellan andra kvartalet 2008 och andra kvartalet 2007 av antalet i arbetskraften är större än osäkerhetstalet är förändringen statistiskt säkerställd.*

Bra att veta

Annan statistik

Uppgifter om sysselsättningen redovisas, förutom i AKU, även i andra undersökningar som registerbaserad arbetsmarknadsstatistik (RAMS), företagsbaserad sysselsättningsstatistik samt undersökningen av levnadsförhållanden (ULF). Dessa är dock inte jämförbara med AKU, huvudsakligen beroende på skillnader i undersökningsmetod, definitioner och mättidpunkt.

Arbetsförmedlingen redovisar varje månad uppgifter om antal personer, som är registrerade vid arbetsförmedlingarna och kan ta ett arbete direkt (antalet arbetssökande). Denna statistik är ett bra komplement till AKU t.ex. genom månadsvis redovisning av arbetssökande på regional nivå.

Mer information om statistiken och dess kvalitet ges i en särskild [Beskrivning av statistiken](#) på SCB:s webbplats, www.scb.se.

In English

Summary

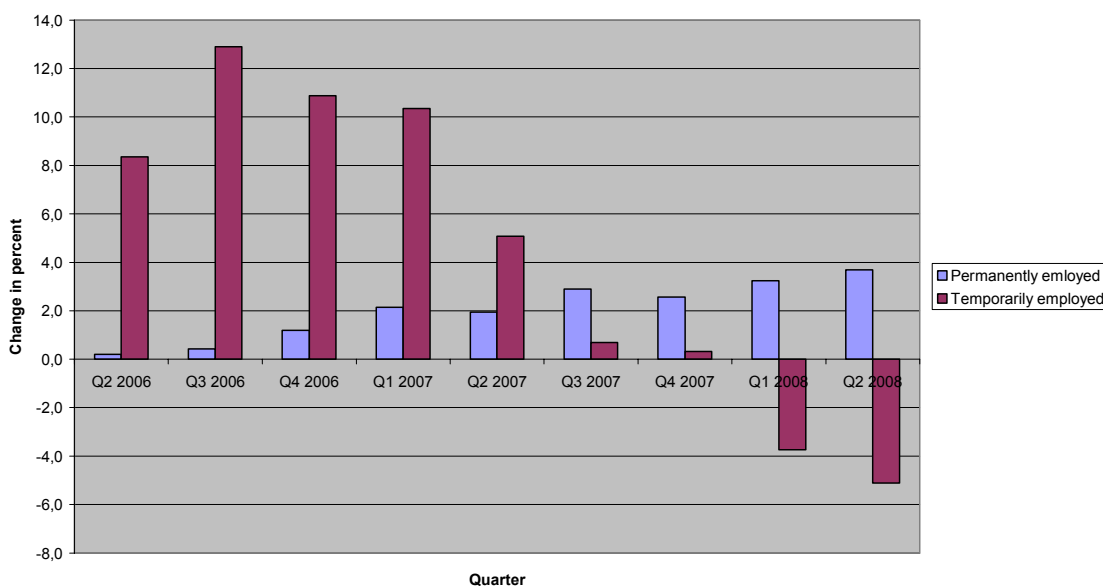
The Swedish Labour Force Survey is carried out monthly by Statistics Sweden (SCB). As of April 2005 a new EU-harmonised questionnaire has been introduced. This causes a break in comparability over time. For comparisons, historical data for 2004 have been recalculated and are presented in the tables as linked values.

The survey is based on a sample of 21 500 persons each month. Quarterly estimates are calculated as mean values of the three months in a quarter. In the same way annual estimates are calculated as mean values of the monthly estimates. Essentially, concepts and definitions follow the guidelines of the International Labour Organisation (ILO). The classifications of industry and occupation correspond to the NACE (Nomenclature Générale des Activités Economiques dans les Communautés Européennes) and the ISCO 88 COM systems respectively. The survey results regularly published refer to the population 15-74 years of age. Confidence intervals for the estimates are presented in the tables.

Labour Force Survey, second quarter 2008

The number of employed increased by 81 000 persons compared to the same quarter one year ago and amounted to 4 624 000. The number of permanently employed persons increased by 123 000, or 3.7 percent during the same period. The number of permanently employed has increased continuously since the end of year 2006. About 74 000 more men and 49 000 more women were permanently employed during the second quarter of 2008 compared to a year ago. The number of temporarily employed has decreased by 37 000 persons since the second quarter of 2007.

Change in the number of permanently and temporarily employed compared to same period previous year



The sectors of activity where employment increased during the second quarter of 2008, compared to a year earlier, were Business services (incl. financial services), Construction industry and Manufacturing industry, Trade and Communications, Personal and Cultural services (including Hotel and Restaurant services).

During the second quarter 339 000 persons in the age group 15-74 years were unemployed, which corresponds to an unemployment rate of 6.8 percent of the labour force. Compared to the second quarter of 2007, there was no significant statistical change.

The number of hours worked per week amounted to 149.5 million, an increase by 2.3 percent, after adjustment, compared to the second quarter of 2007.

List of tables

1. Labour Force Survey 15-74 years. Q2 2008 and Q2 2007	6
Explanation of symbols	2

List of terms

Arbetslösa	Unemployed
Anställda	Employee
Arbetsstimmar	hours worked
Arbetare	workers
Båda könen	both sexes
Deltid	part time
Därav	of which
Ej i arbetskraften	not in the labour force
Facklig organisation	trade union membership
Fast anställd	permanently employed
Frånvarande från arbetet	persons absent from work
Företagare	employers, self-employed
Heltid	full time
I arbetskraften	in the labour force
I arbete	at work
Kvinnor	women
Latent arbetssökande	potentially looking for a job
Län	county
Medelarbetstid	average hours worked
Medhjälpande familjemedlem	unpaid family worker
Mer än vanligt	more than usual
Mindre än de skulle vilja	less than they would like to do
Månad/månadsvis	month/monthly
Män	men
Näringsgren	branch of industry
Offentlig sektor	public sector of employment
Osäkerhetstal	measure of uncertainty
Outnyttjat arbetskraftsutbud	labour supply not utilized
Privat sektor	private sector of employment
Relativt arbetskraftstal	labour force rate / activity rate
Relativt arbetslöshetstal	unemployment rate
Relativt frånvarotal	absence ratio
Riksområde	NUTS 2
Sektortillhörighet	sector of employment
Sysselsatta	employed
Sysselsättningsintensitet	employment rate
Säsongrensade o utjämnade värden	seasonally adj.and smoothened figures
Tidigare arbetskraftstillhörighet	previous labour force status

Tidsbegränsat anställd	temporarily employed
Tjänstemän	salaried employees
Undersysselsatta	underemployed
Ursprungliga värden	original figures
Övertid/mertid	overtime
Yrke	occupation
Ålder	age